



PL

DOKUMENTACJA TECHNICZNO-
RUCHOWA / PODRĘCZNIK
UŻYTKOWNIKA

100 Quiet DC

www.ventilation-system.com





PL

SPIS TREŚCI

Zestaw standardowy	6
Opis skrócony	6
Zasady użytkowania	6
Schemat oznaczenia referencyjnego.....	7
Montaż	7
Opis opcji wentylatora	8
Konfiguracja wentylatora	8
Konserwacja.....	10
Przechowywanie i transport.....	10
Gwarancja producenta.....	12





Niniejszy podręcznik użytkownika jest podstawowym dokumentem eksploatacyjnym, przeznaczonym dla osób zajmujących się obsługą techniczną i użytkowaniem urządzenia.

Podręcznik użytkownika zawiera treści o przeznaczeniu, składzie, zasadzie działania, budowie i montażu centrali nawiewno-wywiewnej z odzyskiem ciepła 100 Quiet DC (niżej - wyrób) oraz wszystkich jej modyfikacji.

Personel techniczny i serwisowy powinien mieć odpowiednie teoretyczne i praktyczne przygotowanie w zakresie systemów wentylacyjnych i przestrzegać zasad, dotyczących bezpieczeństwa i higieny pracy oraz norm i standardów budowlanych, obowiązujących na terenie kraju. Informacje, podane w niniejszym podręczniku użytkownika, są aktualne w chwili sporządzenia dokumentu. W związku z ciągłym rozwojem, producent zastrzega sobie prawo do wnoszenia zmian w zakresie danych technicznych, budowy i elementów konstrukcyjnych urządzenia. Żadna część tej publikacji nie może być odtwarzana, przekazywana lub przechowywana w systemach informacyjnych oraz w jakiegokolwiek innej formie przetłumczona na inne języki bez uzyskania pisemnej zgody producenta.



NALEŻY ZAOPZNAĆ SIĘ Z TREŚCIĄ NINIEJSZEGO PODRĘCZNIKA UŻYTKOWNIKA PRZED ROZPOCZĘCIEM INSTALACJI URZĄDZENIA. PRZESTRZEGANIE WSZYSTKICH WYMAGAŃ ZAWARTYCH W PODRĘCZNIKU UŻYTKOWNIKA ZAPEWNI NIEZAWODNE UŻYTKOWANIE URZĄDZENIA PRZEZ CAŁY OKRES JEGO EKSPLOATACJI. PODRĘCZNIK UŻYTKOWNIKA NALEŻY PRZECHOWYWAĆ PRZEZ CAŁY OKRES UŻYTKOWANIA URZĄDZENIA.





PL



**PRZESTRZEGANIE WSZYSTKICH WYMAGAŃ ZAWARTYCH W PODRĘCZNIKU UŻYTKOWNIKA
ZAPEWNI NIEZAWODNĄ PRACĘ I DŁUGĄ ŻYWOTNOŚĆ URZĄDZENIA.**

Wszystkie czynności związane z podłączeniem, konfiguracją, konserwacją i naprawą urządzenia należy wykonywać po odłączeniu napięcia zasilania.

Montaż i konserwacja mogą być przeprowadzane przez osoby posiadające uprawnienia do samodzielnej pracy przy instalacjach elektrycznych o napięciu do 1000 V, po zapoznaniu się z treścią niniejszego podręcznika użytkownika.

- Dedykowana jednofazowa sieć zasilająca musi spełniać podstawowe zalecenia ujęte normami i przepisami budowy instalacji i urządzeń elektrycznych.
- Stacjonarna instalacja elektryczna powinna być wyposażona w automatyczny wyłącznik zasilania.
- Podłączenie elektryczne należy wykonać za pomocą stałego przewodu przyłączeniowego wyposażonego w automatyczny wyłącznik QF do wszystkich biegunów o rozwarciu styków wynoszącym min. 3 mm.
- Przed rozpoczęciem montażu wentylatora należy upewnić się, że nie doszło do żadnych widocznych uszkodzeń wirnika, obudowy i kratki oraz, że w strefie przepływu powietrza i obudowie nie znajdują się żadne ciała obce, które mogą uszkodzić wirnik.
- Należy unikać uszkodzenia i deformacji obudowy! Odształcenie obudowy może doprowadzić do zaklinowania się wirnika i wzrostu poziomu hałasu.
- Zabrania się użytkowania urządzenia w sposób niezgodny z jego przeznaczeniem oraz dokonywania jakichkolwiek modyfikacji i zmian konstrukcyjnych.
- Należy zapobiegać przedostawaniu się dymu, czadu oraz innych produktów spalania do pomieszczenia przez przewody kominowe lub inne urządzenia przeciwpożarowe, a także wyeliminować możliwość powstania ciągu wstecznego gazów z urządzeń, które wykorzystują gaz lub są źródłem otwartego ognia.





- Powietrze, przepływające przez system wentylacyjny, nie powinno zawierać cząstek kurzu, substancji kleistych i materiałów włóknistych.
- Zabrania się eksploatacji urządzenia w środowisku łatwopalnym i w strefie zagrożenia wybuchem (np. alkohol, benzyna, środki owadobójcze).
- Nie należy zasłaniać i blokować wlotu i wylotu powietrza, gdyż może to zmniejszyć wydajność pracy urządzenia.
- Nie należy siadać na urządzeniu i umieszczać na nim innych przedmiotów.
- Urządzenie może być obsługiwane przez dzieci w wieku od 8 lat, osoby starsze oraz osoby o ograniczonej sprawności fizycznej, sensorycznej lub umysłowej, a także osoby nieposiadające odpowiedniej wiedzy i doświadczenia pod warunkiem, że znajdują się pod nadzorem osoby odpowiedzialnej za ich bezpieczeństwo lub jeżeli otrzymały informacje dotyczące bezpiecznej obsługi urządzenia i rozumieją związane z tym zagrożenia.
- Dzieci powinny być nadzorowane, aby nie bawiły się urządzeniem.



Produkt oznaczono ikoną przekreślonego kosza. Oznacza to że nie wolno wyrzucać produktu/sprzętu łącznie z innymi odpadami. Kto wbrew powyższemu zakazowi umieszcza zużyty sprzęt łącznie z innymi odpadami, podlega karze grzywny. Każdy użytkownik, a w tym każde gospodarstwo domowe, ma obowiązek przekazać zużyty sprzęt do wyznaczonego punktu zbiórki w celu właściwego przetworzenia. Informacji o punktach zbiórki udziela punkt informacyjny w lokalu sprzedażowym w którym zakupiono sprzęt a także każdy Urząd Miasta lub Gminy. Sprzęt elektryczny/elektroniczny przeznaczony do utylizacji należy do kategorii odpadów niebezpiecznych dla ludzi oraz środowiska naturalnego z uwagi na obecność substancji, mieszanin substancji oraz części składowych które mogą zanieczyścić lub skażić wodę, glebę oraz powietrze. Prawidłowa utylizacja pozwala nie tylko na uniknięcie tych negatywnych konsekwencji lecz również na odzyskanie cennych surowców, takich jak miedź, cyna, szkło, żelazo.





PL

ZESTAW STANDARDOWY

Wentylator	— 1 szt.
Wkręty z kołkami rozporowymi	— 4 szt.
Wkrętak z tworzywa sztucznego	— 1 szt.
Podręcznik użytkownika	— 1 szt.
Opakowanie	— 1 szt.

OPIS SKRÓCONY

Wentylator osiowy służy do wentylacji wywiewnej małych i średnich pomieszczeń domowych ogrzewanych w okresie zimowym. Wentylator przeznaczony jest do montażu w kanałach wentylacyjnych o średnicy 100 mm.

Wentylator wyposażony jest w zawór zwrotny, który zapobiega cofaniu się powietrza z kanału wentylacyjnego do pomieszczenia, w czasie gdy wentylator nie pracuje.

ZASADY UŻYTKOWANIA

Wentylator jest zasilany z sieci jednofazowej prądu zmiennego o napięciu 220...240 V i częstotliwości 50-60Hz lub 12V/50Hz (w zależności od modelu) i jest zaprojektowany do pracy ciągłej bez odłączania od sieci zasilającej.

Kierunek ruchu powietrza musi być zgodny z kierunkiem wskazań strzałki umieszczonej na obudowie wentylatora.

Stopień ochrony obudowy przed dostępem do części niebezpiecznych i przenikaniem wody - IP45.

Wentylator należy użytkować w temperaturze otoczenia od +1 °C do +45 °C.

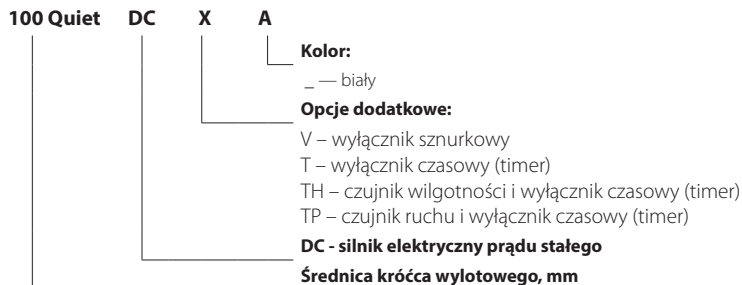
Pod względem ochrony przeciwporażeniowej urządzenie należy do II klasy ochronności (220-240 V/50 (60) Hz).





PL

SCHEMAT OZNACZENIA REFERENCYJNEGO



MONTAŻ

Wentylator jest przystosowany do montażu w suficie lub ścianie z odprowadzeniem powietrza do szybu wentylacyjnego lub przewodu wentylacyjnego o odpowiedniej średnicy (rys. 2).

Montaż wentylatora z bezpośrednim wyrzutem powietrza do góry jest zabroniony (rys. 2).

Kolejność czynności montażowych:

krok 1 — przed rozpoczęciem instalacji należy upewnić się, że sieć zasilająca została odłączona (rys. 3)

krok 2 — przewód zasilający poprowadzić do otworu wentylacyjnego (rys. 4)

krok 3 — zdjąć przedni panel wentylatora. Następnie zdjąć pokrywę płytki sterującej (rys. 5)

krok 4 — oznaczyć i wywiercić otwory do elementów mocujących wentylator; zainstalować wentylator (rys. 6-8)

krok 5 — wentylator podłączyć do sieci zasilającej zgodnie ze schematem połączeń elektrycznych (rys. 12)

krok 6 — zainstalować pokrywę płytki sterującej (rys. 9) i panel przedni na obudowie wentylatora (rys. 10)

krok 7 — włączyć zasilanie wentylatora (rys. 11)

Oznaczenia referencyjne zacisków na schemacie połączeń elektrycznych:

L — faza (tylko do sieci 220-240 V)

N — (tylko do sieci 220-240 V)

LT (ST) — obwód sterowania wyłącznikiem czasowym (timerem)

S — wyłącznik zewnętrzny

QF — wyłącznik automatyczny





PL

OPIS OPCJI WENTYLATORA

100 Quiet DC (V)T — wentylator jest wyposażony w wyłącznik czasowy (timer). Uruchomienie w momencie podania impulsu przez wyłącznik zewnętrzny na zacisk wejściowy LT (np. włączenie oświetlenia). Po odłączeniu zasilania sterującego wentylator przechodzi w tryb pracy timera i działa przez czas, jaki użytkownik ustawi za pomocą przełącznika DIP. Model «VT» są wyposażone w wyłącznik sznurkowy.

100 Quiet DC TP — wentylator jest wyposażony w czujnik ruchu i wyłącznik czasowy (timer). Wentylator działa w jednym z czterech trybów, które są ustawiane za pomocą przełącznika DIP.

100 Quiet DC (V)TH — wentylator jest wyposażony w czujnik wilgotności i wyłącznik czasowy (timer). Wentylator działa w jednym z czterech trybów, które są ustawiane za pomocą przełącznika DIP. Model «VNT» jest wyposażony w wyłącznik sznurkowy.

KONFIGURACJA WENTYLATORA



PŁYTKA TIMERA ZNAJDUJE SIĘ POD NAPIĘCIEM SIECIOWYM. PRZED ROZPOCZĘCIEM KONFIGURACJI NALEŻY UPEWNIĆ SIĘ, ŻE WENTYLATOR ZOSTAŁ ODŁĄCZONY OD SIECI ZASILAJĄCEJ.

Ustawienie parametrów pracy wentylatora odbywa się za pomocą przełącznika DIP. Aby uzyskać dostęp do przełącznika DIP należy zdjąć panel przedni i gumową zaślepkę (rys. 13). W skład zestawu standardowego wchodzi specjalny wkrętak z tworzywa sztucznego, który służy do regulacji ustawień przełącznika DIP.



DO REGULACJI USTAWIEŃ WENTYLATORA NIE NALEŻY UŻYWAĆ METALOWEGO WKRĘTAKA, NOŻA ANI ŻADNYCH INNYCH METALOWYCH PRZEDMIOTÓW, PONIEWAŻ MOGĄ USZKODZIĆ PŁYTKĘ STERUJĄCĄ.





PL

100 Quiet DC (V)T

Tryb pracy		Prędkość	
Praca przez wyłącznik zewnętrzny	Praca ciągła wentylatora	Obniżona prędkość wentylatora	Podwyższona prędkość wentylatora
Opóźnione wyłączenie			
Timer wyłączony	5 minut opóźnienia	15 minut opóźnienia	30 minut opóźnienia

100 Quiet DC (V)TH, 100 Quiet DC (V)TP

Tryb pracy			
Po zadziałaniu czujnika lub wyłącznika wentylator pracuje z obniżoną prędkością.	Po zadziałaniu czujnika lub wyłącznika wentylator pracuje z podwyższoną prędkością.	Wentylator nieprzerwanie pracuje z obniżoną prędkością. Po zadziałaniu czujnika lub wyłącznika wentylator pracuje z podwyższoną prędkością.	Wentylator jest wyłączony. Po zadziałaniu czujnika lub wyłącznika wentylator pracuje z obniżoną prędkością. Po zadziałaniu czujnika włączony wentylator pracuje z podwyższoną prędkością.

Opóźnione wyłączenie

Timer wyłączony Quiet DC (V)TP — opóźnienie 30 sekund	5 minut opóźnienia	15 minut opóźnienia	30 minut opóźnienia
Próg wilgotności			
60 %	70 %	80 %	90 %

KONSERWACJA

Konserwację urządzenia należy przeprowadzać nie rzadziej niż raz na pół roku.

Kolejność czynności konserwacyjnych:

- odłączyć napięcie zasilania wentylatora (rys. 14)
- zdjąć panel przedni; oczyścić wentylator za pomocą suchej ściereczki lub pędzelka (rys. 15);
- panel przedni przepłukać pod bieżącą wodą (rys. 16)
- powierzchnię wentylatora wytrzeć do sucha
- zamontować panel przedni na pierwotnym miejscu;
- podłączyć zasilanie (rys. 17).

UWAGA! Nie dopuścić do rozlania wody na elementy elektryczne!

PRZECHOWYWANIE I TRANSPORT

- Urządzenie należy przechowywać w opakowaniu fabrycznym w suchym, dobrze wentylowanym pomieszczeniu w temperaturze od +5 °C do +40 °C i wilgotności względnej nie większej niż 70 %.
- Obecność w powietrzu oparów i domieszek o właściwościach korodujących i uszkadzających izolację oraz szczelność połączeń jest niedopuszczalna.
- Podczas załadunku oraz rozładunku należy korzystać z odpowiednich podnośników, aby zapobiec ewentualnym



PL

uszkodzeniom urządzenia.

- Podczas załadunku i rozładunku urządzenia należy przestrzegać zaleceń, dotyczących przemieszczania tego typu ładunków.
- Transport jest dozwolony każdym środkiem transportu pod warunkiem zabezpieczenia wyrobu przed opadami atmosferycznymi i uszkodzeniami mechanicznymi. Transport urządzenia jest dozwolony tylko w pozycji roboczej.
- W czasie załadunku i rozładunku należy zabezpieczyć urządzenie przed wstrząsami i uderzeniami.
- Jeśli transport i magazynowanie urządzenia odbywały się w niskiej lub ujemnej temperaturze zaleca się, aby uruchomienie urządzenia nastąpiło nie wcześniej niż po 3-4 godzinach przebywania w warunkach roboczych.



PL

GWARANCJA PRODUCENTA

Urządzenie zostało dopuszczone do eksploatacji. Z całą odpowiedzialnością oświadczamy, że niniejszy produkt jest zgodny z zasadniczymi wymaganiami bezpieczeństwa Dyrektywy kompatybilności elektromagnetycznej Parlamentu Europejskiego i Rady 2014/30/UE, Dyrektywy niskonapięciowej 2014/35/UE oraz Dyrektywy w sprawie oznakowania CE 93/68/EWG, które dotyczą zbliżenia ustawodawstw państw członkowskich, odnoszących się do kompatybilności elektromagnetycznej. Niniejszy certyfikat został wydany na podstawie badań, przeprowadzonych na próbkach wyżej wymienionego produktu.

Okres gwarancji wynosi 60 miesięcy od daty sprzedaży urządzenia przez sieć handlu detalicznego pod warunkiem przestrzegania przez użytkownika zasad transportu, magazynowania, montażu i użytkowania urządzenia.

Usterki w funkcjonowaniu urządzenia, powstałe w czasie trwania okresu gwarancyjnego z winy producenta, podlegają nieodpłatnej naprawie przez serwis producenta. Obsługa serwisowa w ramach gwarancji, obejmuje prace związane z naprawą usterek i ma na celu umożliwienie wykorzystania urządzenia zgodnie z jego przeznaczeniem w trakcie trwania okresu objętego gwarancją. Usunięcie usterek obejmuje wymianę lub naprawę elementów konstrukcyjnych urządzenia lub jego części i podzespołów.

Naprawa gwarancyjna nie obejmuje:

- okresowej konserwacji;
- montażu/demontażu urządzenia;
- konfiguracji urządzenia.

W celu dokonania naprawy gwarancyjnej użytkownik jest zobowiązany do przekazania urządzenia producentowi wraz z podręcznikiem użytkownika, zawierającym datę sprzedaży oraz dowód zakupu. Model urządzenia musi być zgodny z modelem wymienionym w podręczniku użytkownika. W przypadku pytań dotyczących obsługi gwarancyjnej prosimy o kontakt ze sprzedawcą.

Gwarancja producenta nie obejmuje wymienionych poniżej przypadków:

- przekazania do dyspozycji producenta urządzenia w komplecie innym niż wymieniony w podręczniku użytkownika, w tym także w przypadku demontażu przez użytkownika części i zespołów konstrukcyjnych urządzenia;
- niezgodności modelu urządzenia z danymi podanymi na opakowaniu i w podręczniku użytkownika;
- nieterminowej konserwacji urządzenia;
- uszkodzeń zewnętrznych urządzenia (nie są uważane za uszkodzenia zewnętrzne zmiany obudowy wyrobu, wykonanie których jest niezbędne do montażu wyrobu, nie mające wpływu na jego funkcjonalność) lub wewnętrznych części





konstrukcyjnych urządzenia;

- zmian w konstrukcji urządzenia, dokonanych przez użytkownika;
- zamian i wykorzystania części i zespołów konstrukcyjnych urządzenia w sposób nieprzewidziany przez producenta;
- użytkowania urządzenia niezgodnie z jego przeznaczeniem;
- nieprzestrzegania zasad montażu urządzenia;
- nieprzestrzegania przez użytkownika zasad sterowania pracą urządzenia;
- podłączenia urządzenia do sieci zasilającej o napięciu innym, niż określone w podręczniku użytkownika;
- wystąpienia usterek w pracy urządzenia na skutek nagłych skoków napięcia w sieci zasilającej;
- dokonania przez użytkownika samodzielnych napraw urządzenia;
- dokonania napraw urządzenia przez osoby nie mające na to zezwolenia wydanego przez producenta;
- wygaśnięcia okresu gwarancyjnego użytkowania urządzenia;
- nieprzestrzegania przez użytkownika zaleceń dotyczących transportu urządzenia;
- nieprzestrzegania przez użytkownika zaleceń dotyczących przechowywania urządzenia;
- dokonania przez osoby trzecie czynności sprzecznych z prawem w stosunku do urządzenia;
- wystąpienia usterek w pracy urządzenia na skutek siły wyższej (pożar, powódź, trzęsienie ziemi, działania wojenne, itp.)
- naruszenia plomb, jeśli występują;
- nieprzekazania do dyspozycji producenta podręcznika użytkownika, zawierającego datę sprzedaży urządzenia;
- nieprzekazania do dyspozycji producenta dowodu zakupu potwierdzającego nabycie urządzenia.



**PRZESTRZEGANIE WSZYSTKICH WYMAGAŃ ZAWARTYCH W PODRĘCZNIKU UŻYTKOWNIKA
ZAPEWNI NIEZAWODNĄ PRACĘ I DŁUGĄ ŻYWOTNOŚĆ URZĄDZENIA.**

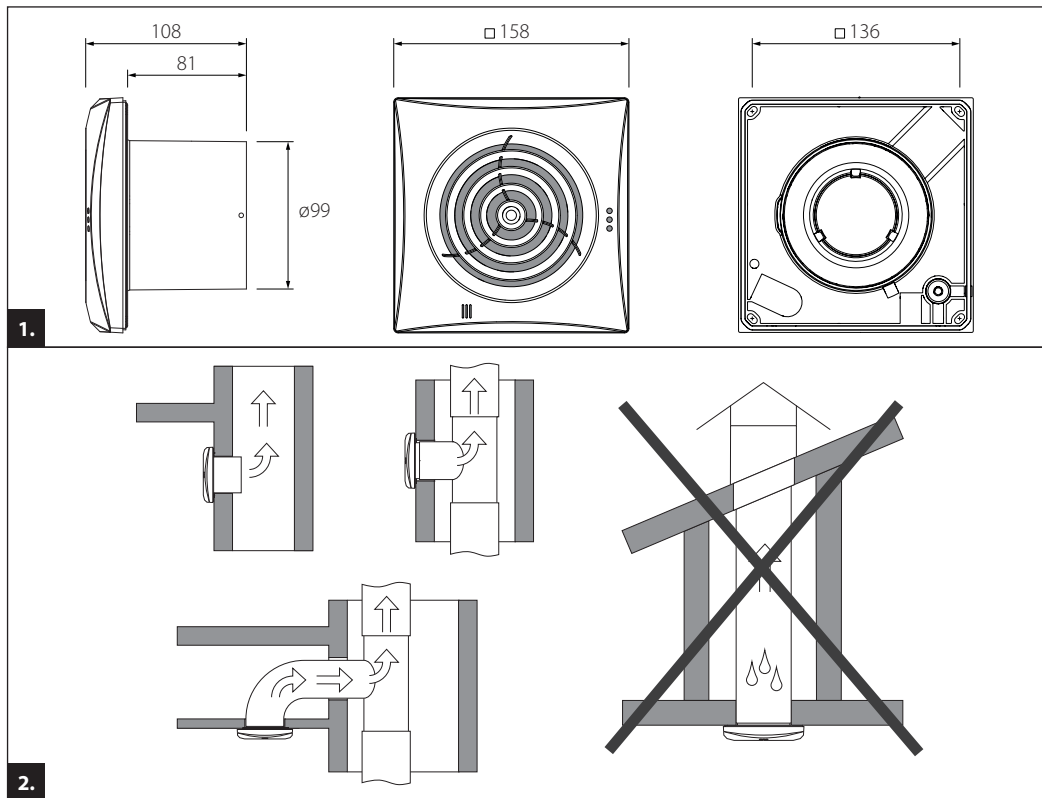


**PODSTAWĄ DOCHODZENIA ROSZCZENIA GWARANCYJNEGO JEST PRZEDSTAWIENIE PRZEZ
UŻYTKOWNIKA URZĄDZENIA, DOWODU ZAKUPU I PODRĘCZNIKA UŻYTKOWNIKA Z DATĄ
SPRZEDAŻY.**



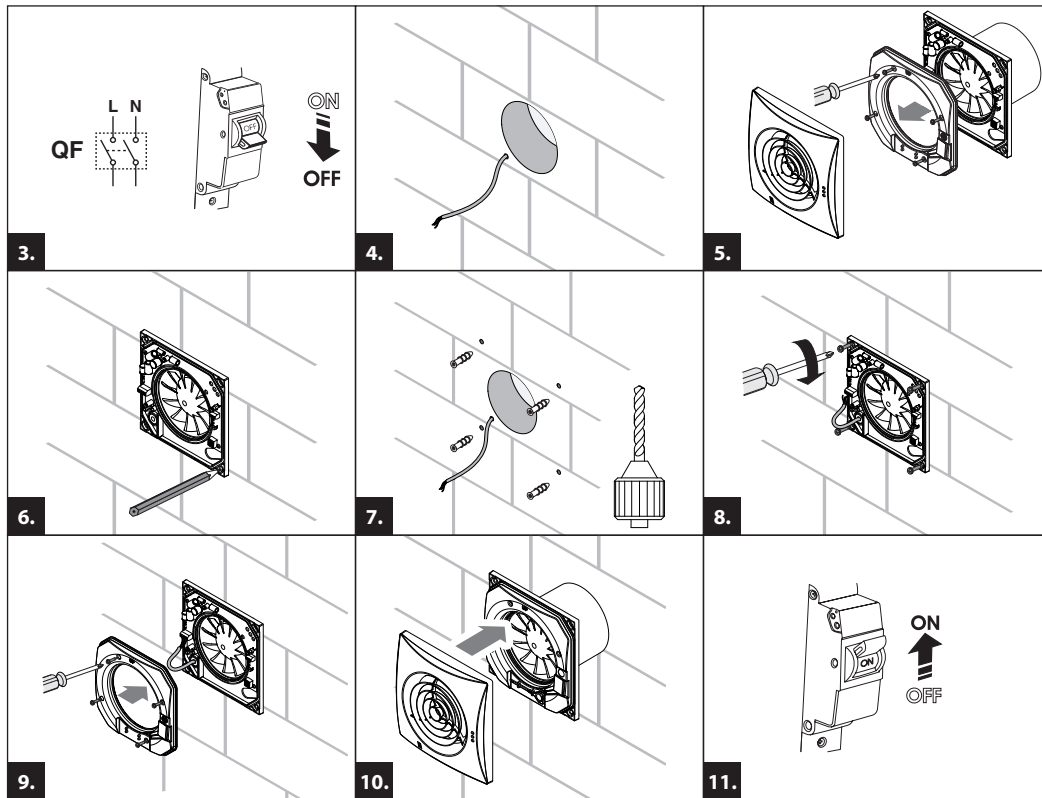


PL



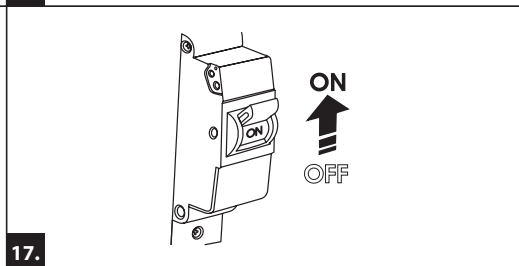
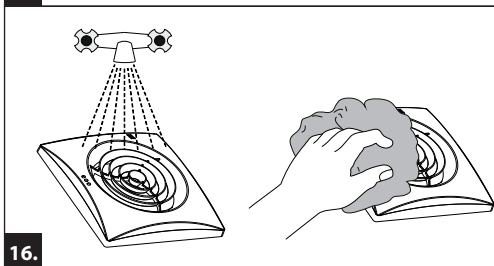
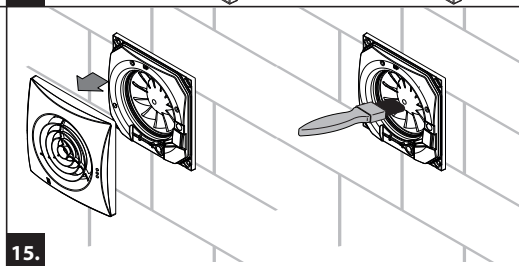
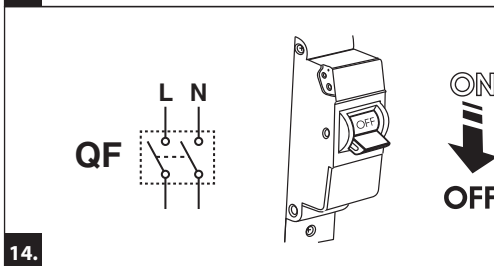
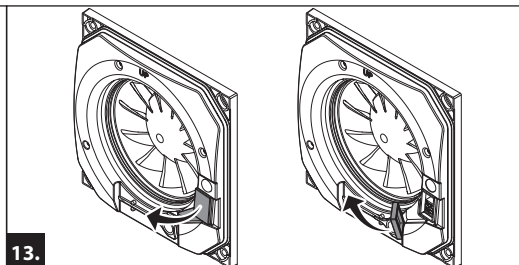
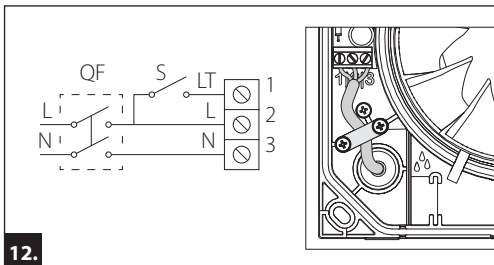


PL





PL





PL





PL





PL

Znak kontroli

Sprzedawca
(Nazwa i pieczęć sprzedawcy)

Data produkcji

Data sprzedaży





Potwierdzenie odbioru



100 Quiet DC



Wentylator został dopuszczony do eksploatacji.

V162PL-02

